



GOBIERNO DE CHILE  
FONADIS

**PRIMER ESTUDIO NACIONAL  
DE LA DISCAPACIDAD**

**ENDISC- CHILE 2004**

**INFORME EJECUTIVO DE RESULTADOS**

**Marzo 2005**

# INTRODUCCION

El presente Informe de Resultados entrega un panorama de la información recogida a nivel de las 13 regiones del país como parte del Primer Estudio Nacional de la Discapacidad, desarrollado por FONADIS en convenio con el INE durante el año 2004.

## ANTECEDENTES DE LA ESTADÍSTICA EN DISCAPACIDAD EN CHILE

### CHILE TIENE UNA NUEVA BASE ESTADÍSTICA EN DISCAPACIDAD

La estadística existente hasta antes de este estudio daba cuenta de las importantes falencias conceptuales a la base de los mismos y las enormes diferencias cuantitativas en sus datos. La razón principal se encuentra en las diferentes maneras de conceptualizar la discapacidad para cada uno de ellos y el tipo de instrumentos usados. Ciertamente, hasta el momento se había registrado principalmente la deficiencia (déficits), en sus grados severos y en la mayoría de los casos sólo a través de una pregunta contenida en el CENSO cada 10 años y otra pregunta presente en la Encuesta de Caracterización Socioeconómica - CASEN cada 3 años.

El Censo 2002, mediante una pregunta que consultó sobre deficiencias totales y severas, establece que el 2.2% de la población presenta una o más deficiencias<sup>1</sup>, equivalentes a 334.377 personas con discapacidad. Dicho Censo consideró como "discapacitados" a las personas que declararon ceguera total, sordera total, mudez, lisiado/parálisis y deficiencia mental. El valor de los datos del CENSO es que es una encuesta aplicada al Universo total de la población del país, por lo que los datos obtenidos sobre discapacidad, si bien limitados en cuanto al grado y tipo de discapacidad, permiten establecer como línea base en cada comuna del país el número y condición de personas con discapacidades severas.

Por otro lado, la encuesta CASEN 2003 del Ministerio de Planificación, señala que un 3,6% de la población en Chile tiene a lo menos una discapacidad, es decir 565.913 personas. Esta cifra corresponde a las personas que declararon tener alguna deficiencia, que es la forma en que conceptualiza la discapacidad, es decir a partir de las deficiencias: para oír, para ver, para hablar, deficiencia mental, deficiencia física y deficiencia por causa psiquiátrica<sup>2</sup>. Es posible señalar que aún desde este punto de partida, los datos de CASEN 2000 permitieron en los últimos años profundizar una caracterización socioeconómica de las personas con discapacidad, a pesar de que sus datos, 5,3% en el 2000 y 3,6% en el 2003, se reducen a los grados severos y una parte de las personas con discapacidades moderadas.

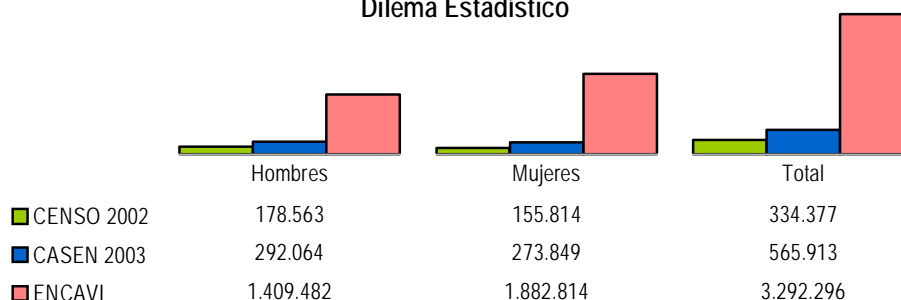
Otro instrumento usado para establecer la prevalencia de la discapacidad en Chile ha sido la Encuesta de Calidad de Vida y Salud del Ministerio de Salud, desarrollada el año 2000 en conjunto con el Instituto Nacional de Estadísticas. Este estudio, que incorporó 7 preguntas sobre dificultades para el desarrollo de actividades habituales, arroja un dato completamente diferente a CENSO y CASEN, señalando que un 21.7% de la población, es decir 3.292.296 personas declaran a lo menos un tipo de discapacidad. El concepto usado en este caso se operacionalizó como discapacidades sensoriales y del habla, discapacidades para la realización de actividades de la vida cotidiana y discapacidades que requieran utilización de órtesis.<sup>3</sup> Esta Encuesta significó un enorme aporte al conocimiento de la discapacidad por cuanto aportó una conceptualización más dinámica y ligada a las consecuencias de un estado negativo de salud a nivel de dificultades para las actividades cotidianas, y a su vez adelantó un juicio sobre grados de severidad, permitiendo reconocer a un número mayor de personas con discapacidades moderadas ausentes en otras estadísticas y a un enorme número de discapacidades leves permanentes y transitorias invisibles estadísticamente hasta esa encuesta.

<sup>1</sup> Para el Censo 2002, la deficiencia es la Discapacidad, a pesar de que tanto en el anterior como en el actual marco conceptual son definidas de manera distintas, pero complementarias.

<sup>2</sup> CASEN diferencia la deficiencia mental (intelectual) de la psiquiátrica, lo que se ajusta mejor a las recomendaciones internacionales.

<sup>3</sup> ENCAVI del Ministerio de Salud, logra ubicar la discapacidad como un problema de dificultades para el desempeño a raíz de un estado de salud afectado, y ligarlo de manera dinámica con calidad de vida y daño crónico de la salud, lo que se acerca al marco conceptual actualmente propuesto por la Organización Mundial de la Salud.

### Dilema Estadístico



El Primer Estudio Nacional de la Discapacidad en Chile -ENDISC Chile 2004, recoge nueva y relevante información acerca de las condiciones de la discapacidad de la población, acercándose a un mayor diálogo estadístico con estándares internacionales hoy vigentes. ENDISC maneja un concepto de discapacidad que le entrega un valor a la capacidad de inserción del individuo en el medio concreto. Sus resultados pasan a constituir una nueva línea base, que deberá servir como pilar para articular una base estadística en discapacidad moderna y sistemática para Chile.

### OBJETIVOS, VARIABLES DE ESTUDIO Y MARCO CONCEPTUAL

El Primer Estudio Nacional de la Discapacidad en Chile tiene como objetivo el "Conocer la prevalencia de la discapacidad en sus diversos tipos y grados; y la medida en que esta condición afecta a las personas en las distintas dimensiones de su vida" y las principales variables en estudio fueron: Caracterización general de la discapacidad, Características sociodemográficas y socioeconómicas, Estado de salud y Deficiencias, Dificultades para el desarrollo de actividades de la vida diaria, Restricciones para la participación social, Acceso a Servicios de salud y rehabilitación y Situación de Derechos: tiempo libre, presencia de maltrato, apoyos sociales, familiares y técnicos y barreras físicas y actitudinales

La definición conceptual del estudio, así como su instrumento de recolección de información, se encuentran basados en la "Clasificación Internacional del Funcionamiento, de la Discapacidad y de la Salud (CIF)" promulgada por la Organización Mundial de la Salud y la Organización Panamericana de la Salud (OPS-OMS, 2001).

"Discapacidad es un término genérico, que incluye deficiencias de las funciones y/o estructuras corporales, limitaciones en la actividad y restricciones en la participación, indicando los aspectos negativos de la interacción entre un individuo (con una "condición de salud") y sus factores contextuales (factores ambientales y personales)".

En este sentido Persona con discapacidad sería aquella persona que presenta deficiencias de sus funciones y/o estructuras corporales, limitaciones en sus actividades y restricciones en su participación, como resultado de la interacción negativa de su condición de salud y los factores contextuales (ambientales y personales) en los que se desarrolla.

## DISEÑO METODOLÓGICO

Este estudio se realizó en base a un diseño muestral<sup>4</sup> probabilística y trietápica, que permite representar a la población nacional, estratificada en el área urbano y rural del país, con representación de todas las regiones del país y con un encuestaje efectivo de 13.769 hogares, con un nivel de confianza de 95%.

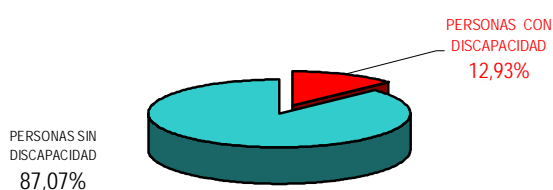
## RESUMEN DE PRINCIPALES RESULTADOS

### PREVALENCIA NACIONAL DE LA DISCAPACIDAD

¿Cuántas son las personas con discapacidad en Chile?

El 12,9% de los chilenos y chilenas viven con discapacidad, lo que supone 2.068.072 personas<sup>5</sup>. Es decir 13 de cada 100 personas o 1 de cada 8 presentan esta condición.

GRÁFICO N° 1  
PREVALENCIA NACIONAL DE LA DISCAPACIDAD EN CHILE. 2004



### GRADOS DE DISCAPACIDAD

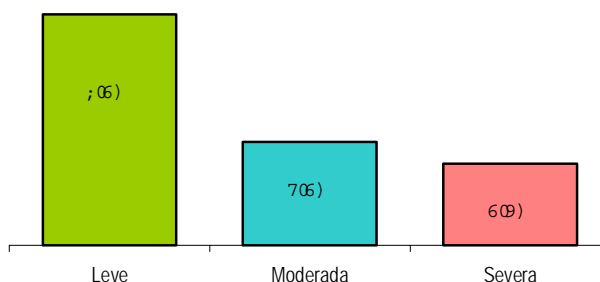
De las personas con discapacidad, un 7,2% presenta un grado leve de discapacidad; un 3,2% moderado y un 2,5% severo (Gráfico N° 2). Es decir 1.150.133 personas presentan alguna dificultad para llevar a cabo actividades de la vida diaria<sup>6</sup>, pero la persona es independiente y no requiere apoyo de terceros y puede superar obstáculos del entorno (discapacidad leve); 513.997 personas presentan una disminución o imposibilidad importante de su capacidad para realizar la mayoría de las actividades de la vida diaria, llegando incluso a requerir apoyo en labores básicas de auto cuidado y supera con dificultades sólo algunas barreras del entorno (discapacidad moderada); y 403.942 personas por su discapacidad severa, ven gravemente dificultada o imposibilitada la realización de sus actividades cotidianas, requiriendo del apoyo o cuidados de una tercera persona y no logra superar las barreras del entorno o lo hacen con gran dificultad.

<sup>4</sup> La base muestral corresponde al marco de áreas definido por el Programa Integrado de Encuestas de Hogares del INE.

<sup>5</sup> En base a un indicador General de Prevalencia en Discapacidad construido para especialmente este estudio.

<sup>6</sup> Las Actividades de la Vida Diaria-AVDs son aquellas que son comunes a todos los ciudadanos. Actividades básicas de Auto cuidado (vestirse, comer, aseo personal, etc.) y otras AVD como el estudiar, trabajar, realizar tareas del hogar, comunicarse, realizar actividad física y de ocio, entre otras funciones vitales de la vida diaria.

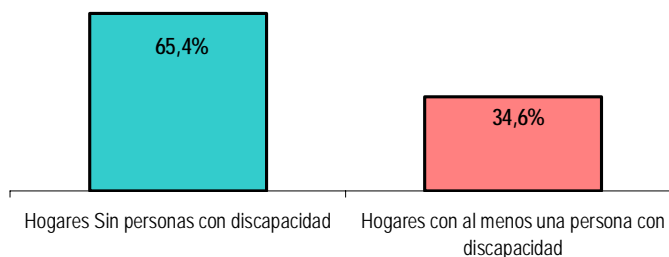
GRÁFICO N° 2  
PREVALENCIA DISCAPACIDAD SEGÚN GRADOS



### PORCENTAJE DE HOGARES DONDE VIVE AL MENOS UNA PERSONA CON DISCAPACIDAD

De un total de 4.481.391 hogares en Chile, en 1.549.342 hogares vive, al menos una persona con discapacidad, es decir uno de cada tres hogares, presenta al menos un miembro con discapacidad, lo que representa el 34.6% de los hogares del país, como lo expresa el siguiente gráfico.

GRÁFICO N° 3  
PORCENTAJE DE HOGARES CON AL MENOS UNA PERSONA CON DISCAPACIDAD. CHILE 2004



### DISTRIBUCIÓN TERRITORIAL

#### ¿Dónde viven las personas con discapacidad?

##### - Según Área

En las zonas urbanas se concentran el 83,8% de los discapacitados y en las zonas rurales el 16,2%. En su desagregación por grados, se observa que en las zonas urbanas disminuye el porcentaje de personas que presenta discapacidad a medida que aumentan los grados de severidad (Tabla N°1).

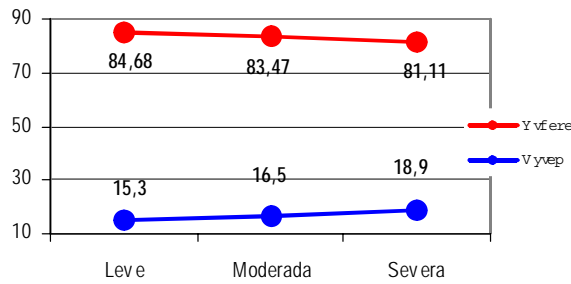
TABLA N° 1  
DISCAPACIDAD SEGÚN ÁREA. DISTRIBUCIÓN PORCENTUAL POR GRADOS. CHILE 2004

	Leve		Moderada		Severa		Total	
Urbana	84,7%	973.941	83,5%	429.039	81,1%	327.632	83,6%	1.730.612
Rural	15,3%	176.192	16,5%	84.958	18,9%	76.310	16,3%	337.460
Total	100%	1.150.133	100%	513.997	100%	403.942	100%	2.068.072

Al contrario, en las zonas rurales el porcentaje de individuos que presentan discapacidad aumenta en la medida que aumentan los grados de severidad de discapacidad. El medio rural la tendencia de la severidad

de la discapacidad se presenta en forma ascendente, mientras que en el medio urbano se presenta en forma descendente, tal como lo presenta el Gráfico N° 4.

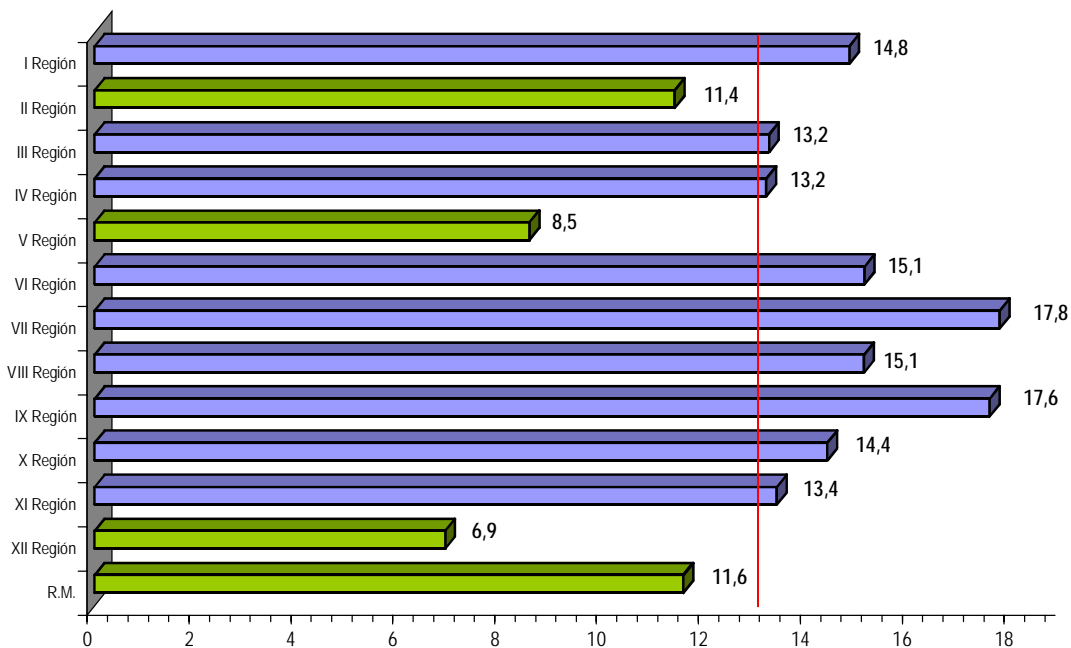
**GRÁFICO N° 4**  
**DISTRIBUCIÓN DE LOS GRADOS DE DISCAPACIDAD SEGÚN ÁREA**



**- Distribución según Región**

El Gráfico N° 5 muestra la cantidad de personas con discapacidad en cada Región del país, y además la Tasa de prevalencia de discapacidad regional, es decir, el porcentaje de personas que son discapacitadas según el total de la población regional. Así, la VII y la IX Región son las que mayor porcentaje de discapacitados tienen en relación a su población, con una Tasa de 17,8% y 17,6% respectivamente, 1 de cada 6 personas. En la XII Región, por el contrario, sólo el 6,9% de su población presenta discapacidad, 1 de cada 15 personas. Por debajo del promedio nacional, además de la XII región se encuentran la II, V y la Región Metropolitana. Por encima del promedio Nacional se encuentran todas las demás regiones. El 50% de la población con discapacidad está concentrado en las regiones VIII y Metropolitana.

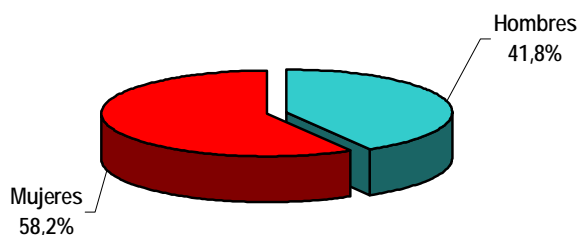
**GRÁFICO N°5**  
**TASA REGIONAL DE DISCAPACIDAD**



## DESAGREGACION POR SEXO

La distribución de la Discapacidad por sexo presenta una gran diferencia con la distribución a nivel nacional. Mientras que en Chile las mujeres alcanzan el 50.5% de la población, en la población con discapacidad el 58.2% son mujeres y sólo el 41.8% corresponde a varones con discapacidad (Gráfico N°6). Esto es equivalente a 1.204.576 mujeres y 863.496 hombres.

GRÁFICO N°6:  
DISCAPACIDAD POR SEXO

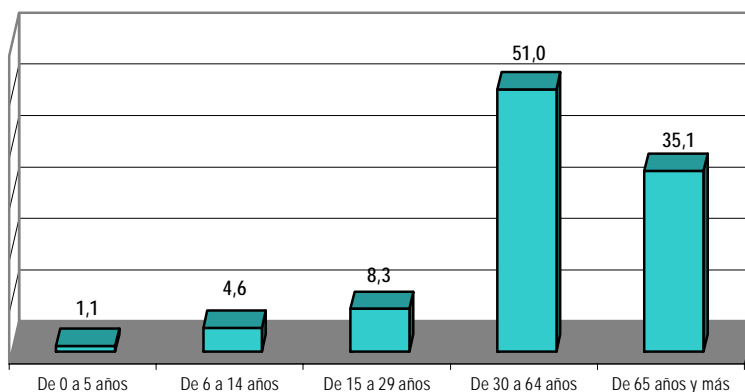


## DISCAPACIDAD POR RANGOS ETÁREOS

### - Distribución

La distribución de las personas con discapacidad según rangos etáreos<sup>7</sup> que presenta el Gráfico N° 6, permite apreciar que el 51% de las personas con discapacidad se encuentran en edad adulta (entre 30 y 64 años) y que el 86.1% de la población con discapacidad en Chile tiene más de 29 años.

GRÁFICO N° 6: DISCAPACIDAD POR RANGOS ETÁREOS



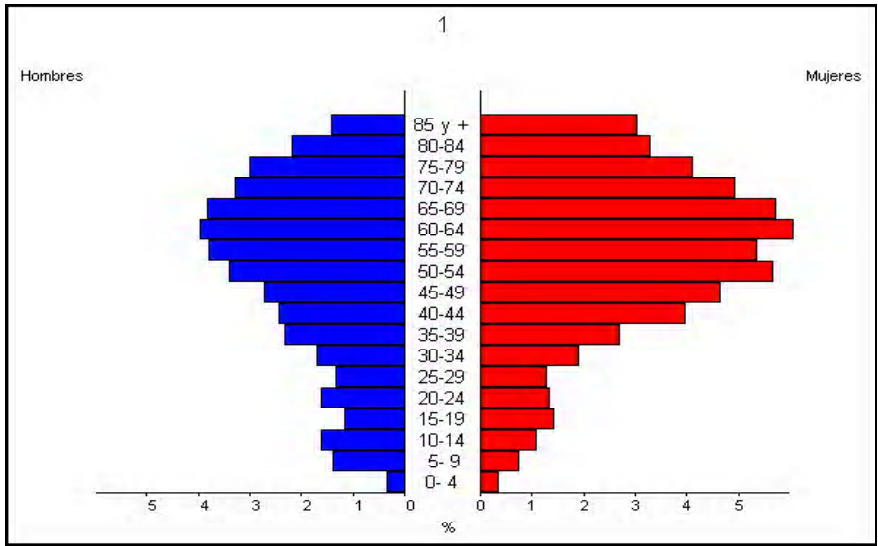
La discapacidad es 4 veces más frecuente en adultos que en niños y 14 veces más frecuente en adultos mayores que en niños. 1 de cada 2 personas con discapacidad se encuentran entre los 30 y 64 años

<sup>7</sup> Los rangos etáreos fueron definidos según patrones internacionales de Ciclo de Vida.

- Discapacidad según Edad y Sexo

De la siguiente Pirámide (Gráfico N°7), es posible decir que aunque la prevalencia de discapacidad en mujeres es mayor que en hombres, cuando incorporamos la variable edad, el comportamiento varía particularmente en los primeros 14 años de vida. En este tramo la prevalencia de discapacidad es mayor en niños y adolescentes, que en niñas y adolescentes, aunque no tan acentuado. Desde esa edad hasta los 40 años prácticamente las prevalencias de discapacidad en ambos sexos se igualan. De los 40 años y más la prevalencia de la discapacidad en mujeres, es claramente mayor que en hombres.

GRÁFICO N° 7  
PIRÁMIDE POBLACIONAL DE LAS PERSONAS CON DISCAPACIDAD SEGÚN EDAD Y SEXO. CHILE 2004

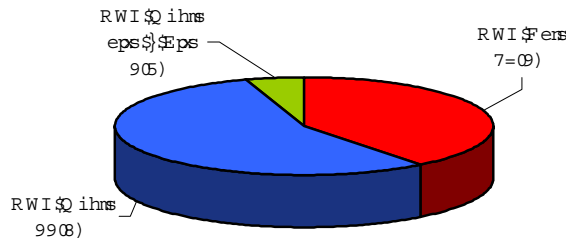


Hasta los 15 años la discapacidad predomina más en el hombre que la mujer. De los 15 a los 40 años se equiparan y de los 40 años en adelante se invierte radicalmente, son más mujeres que hombre con discapacidad.

CONDICIÓN SOCIOECONÓMICA

En Chile, el 39.5% de las personas con discapacidad presentan condiciones socioeconómicas bajas, es decir, 817.158 personas. Más de la mitad de las personas con discapacidad se encuentran en un nivel socioeconómico medio (1.145.836 personas). En el nivel alto se encuentran 105.078 personas, equivalentes a un 5.1% de las personas con discapacidad.

GRÁFICO N° 8: DISCAPACIDAD POR CONDICIÓN SOCIOECONÓMICA



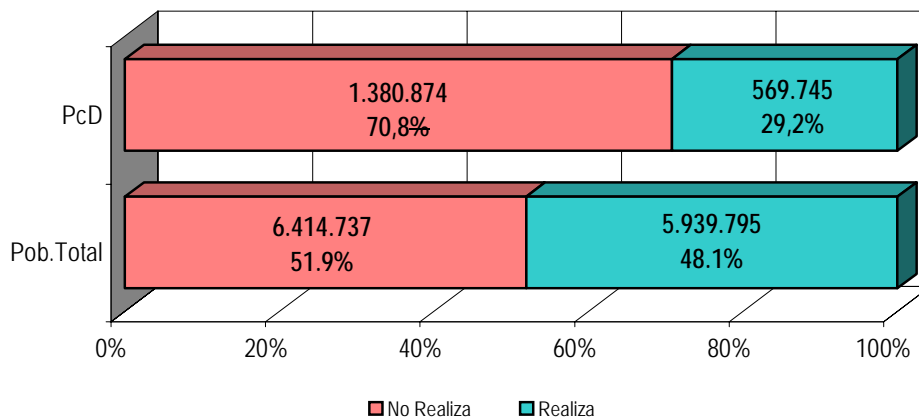
## DISCAPACIDAD Y TRABAJO

### Distribución Porcentual

En Chile, el 29.2% de las personas con discapacidad, mayores de 15 años, realiza trabajo remunerado.

Mientras que el porcentaje de la población total que realiza trabajo remunerado llega al 48.1%, el porcentaje de personas con discapacidad que realizan esta actividad es de 29.2% (569.745 personas). Las personas con discapacidad que no realizan trabajo remunerado alcanzan el 70.8% de la población con discapacidad mayor de 15 años, es decir, 1.380.874 personas.

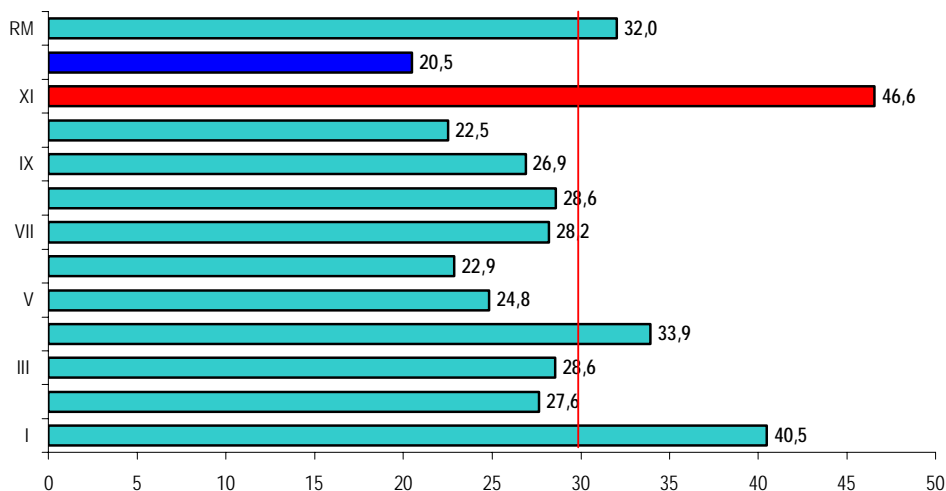
GRÁFICO N° 9  
DISCAPACIDAD SEGÚN REALIZA TRABAJO REMUNERADO.  
DISTRIBUCIÓN PORCENTUAL. ENDISC CHILE 2004



### - Trabajo según Región

El Gráfico N° 10 muestra el porcentaje de personas con discapacidad en edad productiva que realizan trabajo remunerado en cada región del país, en relación al total de personas con discapacidad en edad productiva de la región. Es así, como sólo 4 regiones del país se encuentran por sobre la media del 29.2% (La I Región, la IV, la XI y la Región Metropolitana). La XII Región es la que presenta menor porcentaje de gente con discapacidad que realiza trabajo remunerado.

GRÁFICO N° 10  
TASA REGIONAL DE PERSONAS CON DISCAPACIDAD MAYORES DE 15 AÑOS  
QUE REALIZAN TRABAJO REMUNERADO - ENDISC CHILE 2004



## DISCAPACIDAD Y EDUCACIÓN

Este estudio nos muestra la brecha educacional que aún nos falta cubrir para asegurar los derechos de las personas con discapacidad en este ámbito. La Tabla N°2, nos indica que un 10% no cuenta con ningún año de estudio aprobado; un 42% no ha logrado completar la enseñanza básica; sólo un 13% ha cursado la enseñanza media completa y un escaso 5,7% ha logrado acceder a la universidad o a algún Instituto de formación profesional. Menos de 1% ha cursado carreras en un Centro de Formación Técnica.

TABLA N°2

**PERSONAS CON DISCAPACIDAD SEGÚN NIVEL DE ESTUDIO COMPLETADO. FRECUENCIAS. CHILE 2004**

	N	%
Sin estudios aprobados	203.150	9,82%
Educación básica incompleta	883.709	42,73%
Educación básica completa	201.407	9,74%
Educación media incompleta	287.698	13,91%
Educación media completa	272.625	13,18%
Educación Técnica, CFT, incompleta	11.696	0,57%
Educación Técnica, CFT, completa	5.928	0,29%
Educación Profesional, IP, incompleta	21.114	1,02%
Educación Profesional, IP, completa	6.180	0,30%
Educación Universitaria incompleta	49.378	2,39%
Educación Universitaria completa	42.809	2,07%
Educación diferencial	49.778	2,41%
Nivel de estudios ignorado	32.600	1,58%
<b>Total</b>	<b>2.068.072</b>	<b>100,00%</b>

### - Educación por regiones

La Tabla N°3 muestra en números y porcentajes la situación de estudios de las personas con discapacidad en cada región. Se observa que las Regiones I, III y XI son las con menor tasa de personas con discapacidad se encuentran actualmente estudiando. Al contrario, las Regiones X, XII y Metropolitana son las que presentan una tasa mayor de personas con discapacidad **estudiando actualmente**.

TABLA N°3

**PcD SEGÚN SITUACIÓN DE ESTUDIOS POR REGIÓN. FRECUENCIAS Y DISTRIBUCIÓN PORCENTUAL. CHILE 2004**

Región	No Estudia		Estudia		Total
I	59.986	95,31%	2.951	4,69%	62.937
II	51.816	92,17%	4.401	7,83%	56.217
III	36.866	95,28%	1.827	4,72%	38.693
IV	74.907	92,84%	5.776	7,16%	80.683
V	127.584	91,52%	11.815	8,48%	139.399
VI	114.327	91,07%	11.206	8,93%	125.533
VII	155.189	92,24%	13.062	7,76%	168.251
VIII	278.518	91,28%	26.614	8,72%	305.132
IX	149.684	93,46%	10.479	6,54%	160.163
X	142.290	89,29%	17.064	10,71%	159.354
XI	12.791	94,70%	716	5,30%	13.507
XII	10.081	90,12%	1.105	9,88%	11.186
R.M.	678.751	90,86%	68.266	9,14%	747.017
<b>Total</b>	<b>1.892.790</b>	<b>91,52%</b>	<b>175.282</b>	<b>8,48%</b>	<b>2.068.072</b>

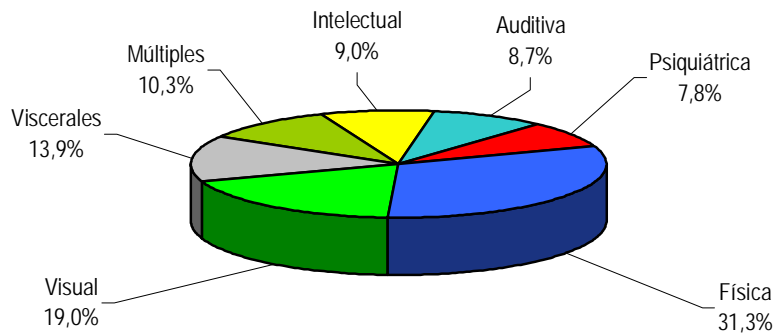
## DEFICIENCIAS

### - Distribución de las Deficiencias por tipo

La información que se presenta a continuación, corresponde al número de deficiencias declaradas y no a número de personas dado que muchas personas presentan dos deficiencias. Aquellas que presentaron 3 o más deficiencias están agrupadas como Deficiencias Múltiples.

El Gráfico N° 11, muestra que las deficiencias más prevalentes corresponden a las Físicas (movilidad, parálisis, amputaciones, etc.), las que representan un 31.3% de las deficiencias en las personas con discapacidad; las deficiencias Visuales corresponden al 19.0 % del total de las deficiencias de las personas con discapacidad; las deficiencias de tipo Visceral (referidas al los daños graves del sistema respiratorio, cardíaco, digestivo, genitourinario, hematopoyético y endocrino) equivalen al 13.9%. Es importante señalar el alto porcentaje de personas con discapacidad que señala tener Múltiples Déficits con un 10.3%. Le siguen las deficiencias Intelectuales, con un 9.0%, las deficiencias Auditivas<sup>8</sup>, 8.7% y las deficiencias Psiquiátricas con un 7.8 %<sup>9</sup>.

GRÁFICO N° 11  
TIPO DE DEFICIENCIAS. DISTRIBUCIÓN PORCENTUAL. CHILE 2004



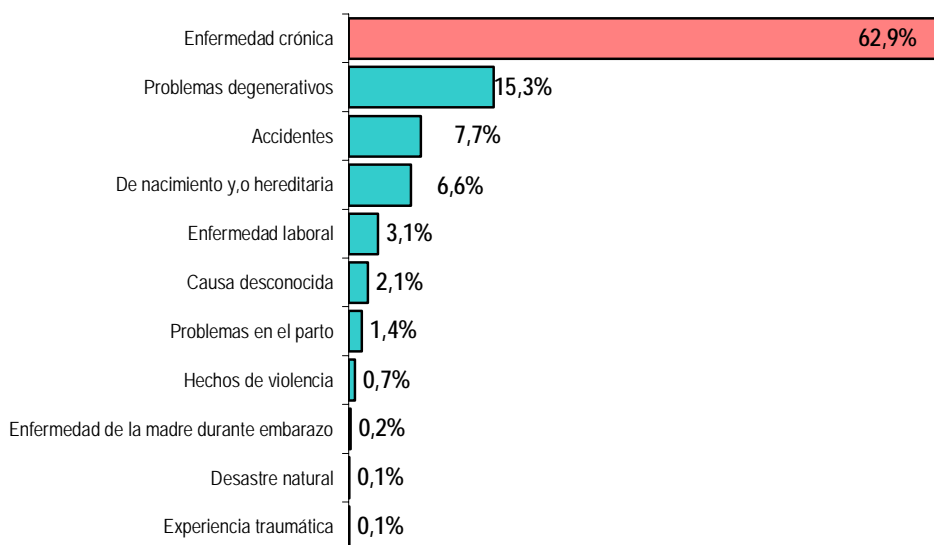
### - Causas de las Deficiencias

La causa más común de las deficiencias en las personas con discapacidad, es la Enfermedad Crónica, el 62.9% de las personas con deficiencia dentro de las personas con discapacidad manifestaron que ésta causa fue la que originó principalmente su deficiencia. Luego los problemas Degenerativos de la Edad (15.3%) y las Enfermedades Congénitas con un 6.6% de las personas con discapacidad. La suma de los distintos tipos de accidentes (laborales, domésticos, del tránsito, deportivos y otros accidentes) representa un 7.7% de las causas totales de deficiencias. El Gráfico N°12 expresa las principales causas de deficiencias en las personas con discapacidad

<sup>8</sup> Las deficiencias sensoriales (visuales y auditivas) representan un 27.7%

<sup>9</sup> Las deficiencias en el ámbito de lo mental (intelectual y psiquiátricas) suman un 16.5% de esta distribución.

GRÁFICO N°12  
CAUSA DE DEFICIENCIAS. DISTRIBUCIÓN PORCENTUAL



### ACCESO A SERVICIOS DE SALUD, SOCIALES Y DE REHABILITACIÓN

Tres de cada cuatro personas con discapacidad ha tenido acceso a servicios de salud, sociales y de rehabilitación en el último año. De éstas, el 67% ha recibido atención básica de la salud, el 40% ha recibido algún tipo de servicio de diagnóstico. Es preocupante el dato de que tan sólo el 6.5% de las personas con discapacidad han recibido servicios de rehabilitación en el último año.

Gráfico N° 13

